



SHM智能型电动操作机构 使用说明书

HM0.460.1361-01.09/2012



上海华明电力设备制造有限公司

目 录

1. 概述	1
2. 功能介绍及使用条件.....	2
3. 技术参数.....	2
4. 结构介绍	3
5. SHM-V 电动机构运行模式.....	4
6. 安装.....	4
7. 操作.....	5
8. 附图.....	6



SHM-V

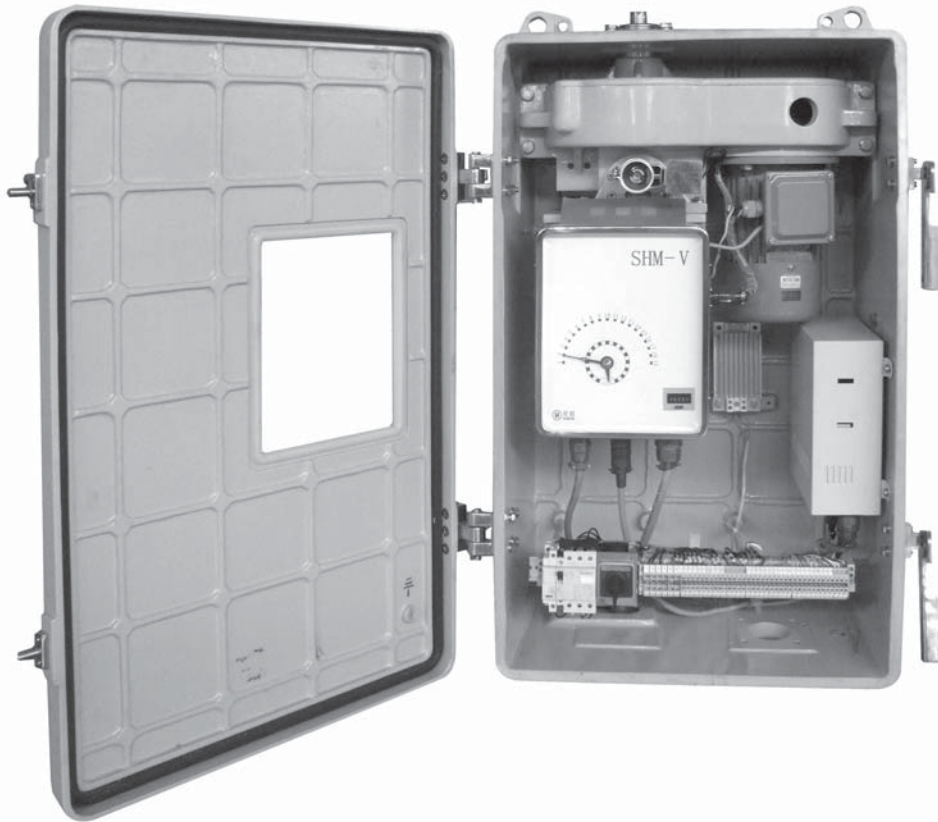
智能型电动操作机构使用说明书



HM 0.460.1361

1 概述

SHM-V 智能型电动操作机构，是我公司技术人员自行设计研制的具有自主知识产权的智能型、通用型有载分接开关操作机构。其显著特点是：用当今先进的信息技术、微电子元件、计算机技术替代传统的有触点、靠机械动作来完成电器功能的电器元件。目前国内外市场上的有载分接开关电动操作机构，均为有触点的电器元件；如开关接触器、继电器、凸轮开关、行程开关等和机械零部件如：凸轮连杆、杠杆、弹簧等组成一个极其复杂的传动控制系统，这些复杂的传动控制系统直接影响了机构本身的机械寿命及运行质量。而SHM-V型电动操作机构由于其电气信号的通断不再需要用机械动作来实现，因此可以真正做到机电分离，机构的机械寿命和运行质量得到大幅度提高。经试验验证，SHM-V 电动机构经过 200 万次机械运转后，各部件仍保持良好状态，无任何故障。



SHM-V 外形图



2 功能介绍及使用条件

2.1 功能介绍

手动及电动操作；
 远控及就地操作；
 级进操作，也可设置超越连续操作；
 就地位置指示及远方位置显示；
 就地操作按钮；
 操作次数记录；
 可靠的过载保护；
 标准的航空插头接线端口，使用方便；
 配置 BCD 码位置信号输出接口；（常开接点输入,过电流时该接点闭合）
 配置过电流闭锁保护输入接口；
 配置一一对应的信号输出接口。（端子排）

2.2 使用条件

- 2.2.1 海拔高度不超过 2500 米
- 2.2.2 存放环境温度不高于 40℃，不低于 -25℃，湿度条件不大于 85%。按标准设计的电动机构使用环境温度不高于 40℃，不低于 -25℃。若使用环境温度高于 40℃，或低于 -25℃ 时，订货时需注明。该电动机构材料及所配附件将按订货要求经过特殊处理，以符合使用环境要求。
- 2.2.3 垂直安装倾斜度不超过 5%
- 2.2.4 使用场所无严重尘沙及爆炸性、腐蚀性气体。

3 技术参数

项 目		SHM-V	
电 机	额定功率 (W)	750	1100
	额定电压 (V)	交流 380 三相	
	额定电流 (A)	2.1	2.8
	频率 (Hz)	50 或 60	
	转速 (r/min)	1400	
输出轴上转动力矩 (N·m)		45	66
每级分接变换传动轴转数		33	
每级分接变换手摇操作转数		33	
每级分接变换电动操作时间 (S)		5.6	
最大工作位置数		35	
绝缘等级 kV (50Hz, 1min)		2	
重量 (kg)		90	
机械寿命		200 万次	
防护等级		IP66	

注意 1) 所列技术参数仅适用于标准设计,根据不同的需要可作更改,保留更改权利。

2) 非常规产品通过铭牌中扩展标识加以区别

4 结构介绍

SHM-V型电动机构遵循标准化设计原则，采用模块式、计算机程序编码器取代了原来的机械式带触点的电器元件。由于使用电气信号的通断，不需要用触点及机械控制来实现，真正实现了机电分离。

4.1 机箱外部结构

机箱由箱体和箱盖两部分组成，均由耐腐蚀的铝合金低压浇铸成型。外表面均涂防护漆，整个箱体与箱盖之间都是全密封的，防护等级 IP66。

4.2 内部结构

4.2.1 传动部分

传动机构采用低噪音皮带轮传动系统，每一次分接变换输出轴转 33 圈。

注意：皮带轮系统勿与润滑油接触！

4.2.2 档位指示部分

机构档位指示清晰地显示了电动机构和有载分接开关所处的工作位置。电磁式计数器真实地记录了电动机构电动操作次数。由于整个位置指示部分的机械传动及信号采集部分都是装在密封的盒子里，所以实现了免维护的目的。



传动系统与档位指示机构外观图



5 SHM-V 电动机构运行模式

SHM-V 为独立运行模式，只须为电动机构提供电源，通过装在机构箱内的控制模块即可使电动机构正常运行。配套HMC-3C 显示器实现远方显示，其远方控制器可以不配，也可根据表 1 不同的功能要求进行选择。

表 1

标准配置 HMC-3C	功能简介	
	模拟量输出	自动控制, 并联运行, 模拟量输出
	ET-SZ5	ET-SZ6

6 安装

6.1 将电动机构安装在变压器箱体上

6.1.1 电动机构是借助四个螺栓安装在变压器箱体上，安装电动机构的支架必须平整，否则电动机构将产生扭曲变形，甚至影响使用。注意，电动机构要垂直安装，输出轴与伞齿轮的轴在一条垂直线上。如果变压器产生非常严重的机械震动，建议使用减震装置。

6.1.2 正确联接显示器与电动机构本体，请用户不要自行改变电缆线的长度或非专业人员自行焊接电缆头，否则可能会影响电动机构正常工作。

6.2 驱动轴齿轮盒的安装

垂直连接方钢管如超过 2m，应加装中间支撑件并在订货时提出。

6.3 在电动机构停止运转之前，分接开关切换必须完成。

分接开关切换动作完成至电动机构动作结束可通过整定选择开关或切换开关动作（有载分接变换）的时刻来保证。这个中心区域标志的作用是用来调整的基准位置。

一次分接变换操作小指针应转一圈，小刻度盘分为 33 格，一格对应于手柄转一圈。从分接开关动作开始到动作结束，小刻度盘上中心区域标志的格数所对应基准刻线在两个方向应相等，微小的不对称是允许的。

联接校验按下述方法达到

- 只能手动操作调节。
- 每次调节时，注意电动机构和分接开关位置指示数应相同。
- 分接开关和电动机构整定位置。
- 联接分接开关和电动机构。
- 朝一个方向旋转手柄，直到开关切换动作完成。
- 在相反方向，重复这个过程。
- 如果在两个方向，记录的格数有差别，应按这个差数的一半，再调节电动机构与分接开关的联接。



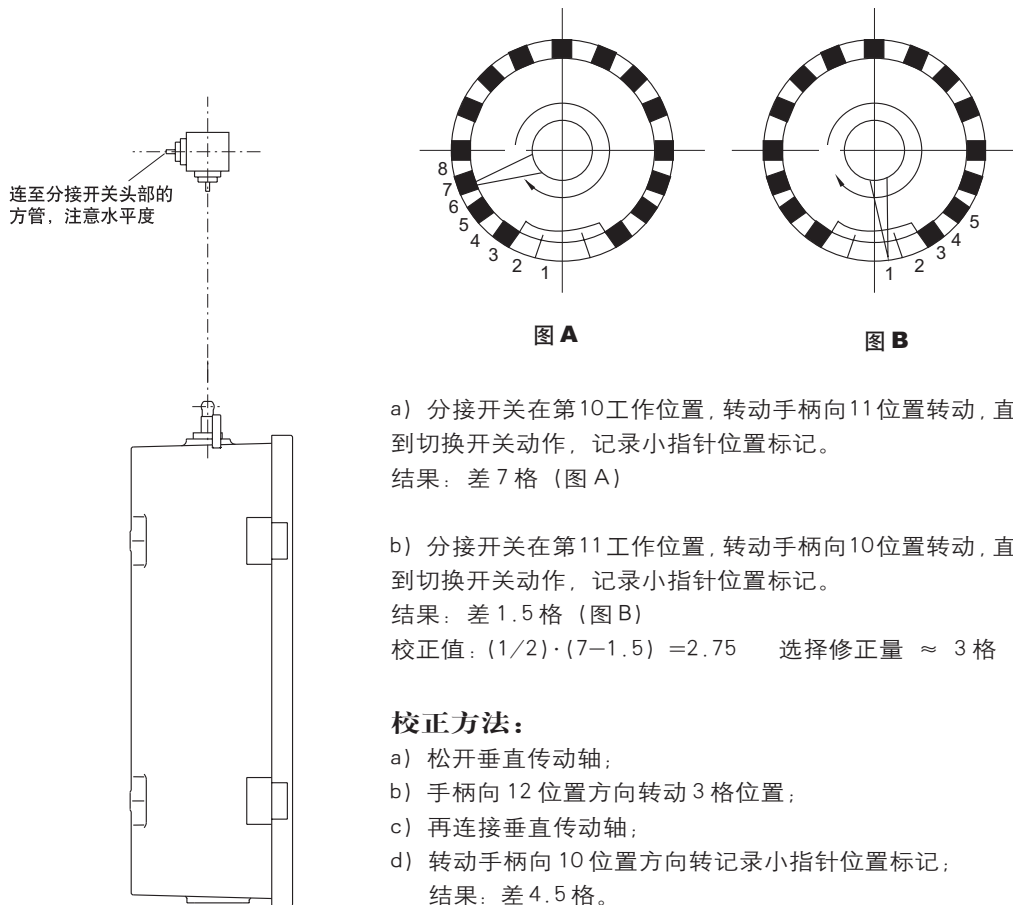
SHM-V

智能型电动操作机构使用说明书



HM 0.460.1361

6.4 联接举例



a) 分接开关在第10工作位置, 转动手柄向11位置转动, 直到切换开关动作, 记录小指针位置标记。

结果: 差7格 (图A)

b) 分接开关在第11工作位置, 转动手柄向10位置转动, 直到切换开关动作, 记录小指针位置标记。

结果: 差1.5格 (图B)

校正值: $(1/2) \cdot (7 - 1.5) = 2.75$ 选择修正量 ≈ 3 格

校正方法:

- 松开垂直传动轴;
- 手柄向12位置方向转动3格位置;
- 再连接垂直传动轴;
- 转动手柄向10位置方向转记录小指针位置标记;
结果: 差4.5格。
- 11位置方向检查
结果: 差4格。

7 操作

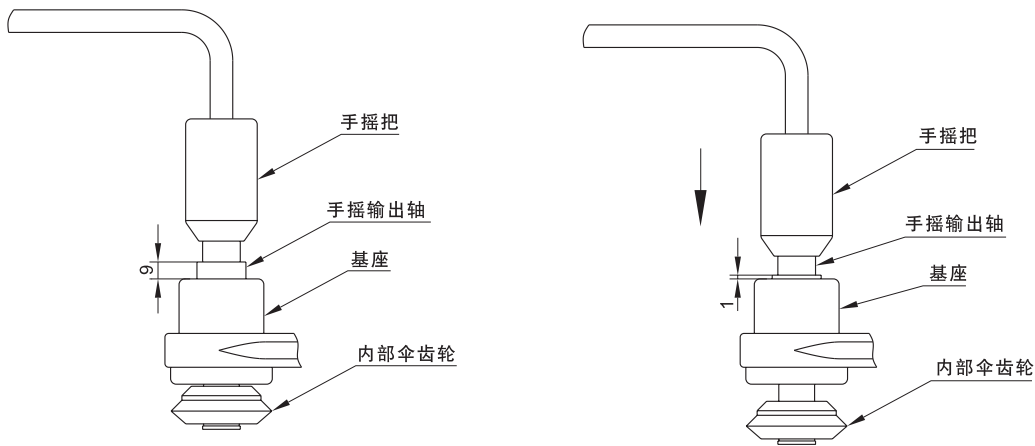
7.1 电动操作

- 7.1.1 选择远控或就地操作。
- 7.1.2 选择开关选在远控位置时, 由远方输入信号进行升、降、停操作。
- 7.1.3 选择开关选在就地位置时, 由电动机内的操作按键进行升、降、停操作。
- 7.1.4 选择正确的指令, 按N-1或1-N按钮, 电动机就会自动完成一个分接, 并在规定区域范围内停下。

7.2 手动操作

将手摇把插头插入手动输入轴插套，在插头与输入轴啮合之前，手动保护开关 S8 动作，同时主回路空气开关跳闸，断开电机电源，进入啮合后，手摇 33 圈，电动机构完成一次动作。进行下一次电动操作需将空气开关合闸。

注意：当手摇把轴啮合后，需再向里插入 8mm 左右（手摇把插到底），使内部伞齿轮啮合后才能摇动机构，并在手摇过程中需用力压手摇把，以克服弹簧推力。



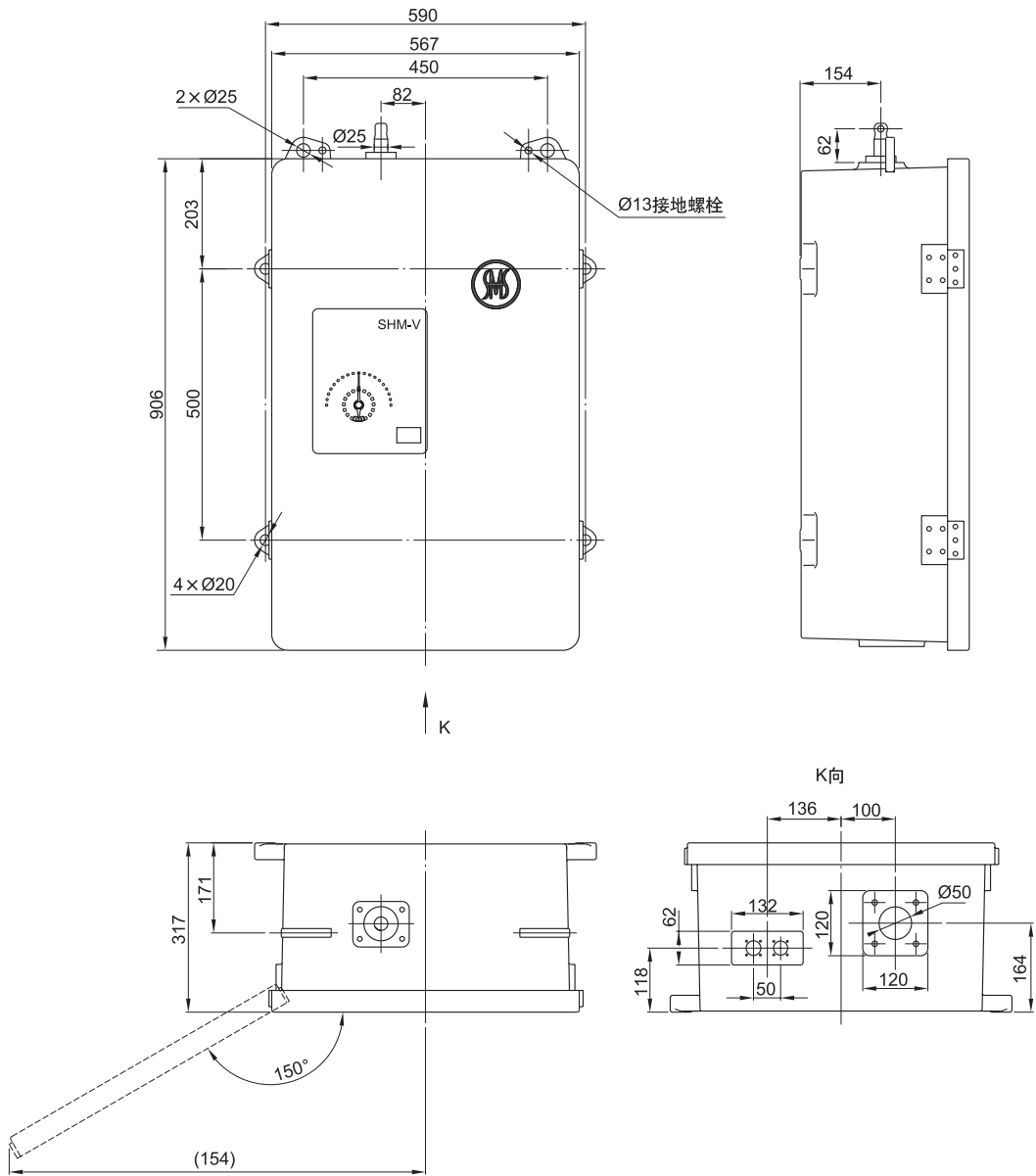
7.3 投入使用

在向电机回路、控制和辅助回路提供电源之前，先检查电压、电流和整个的输出是否与需要的值相吻合，检查分接开关指示位置是否与电动机构和控制器相符。确定各项目都正确后可投入运行。

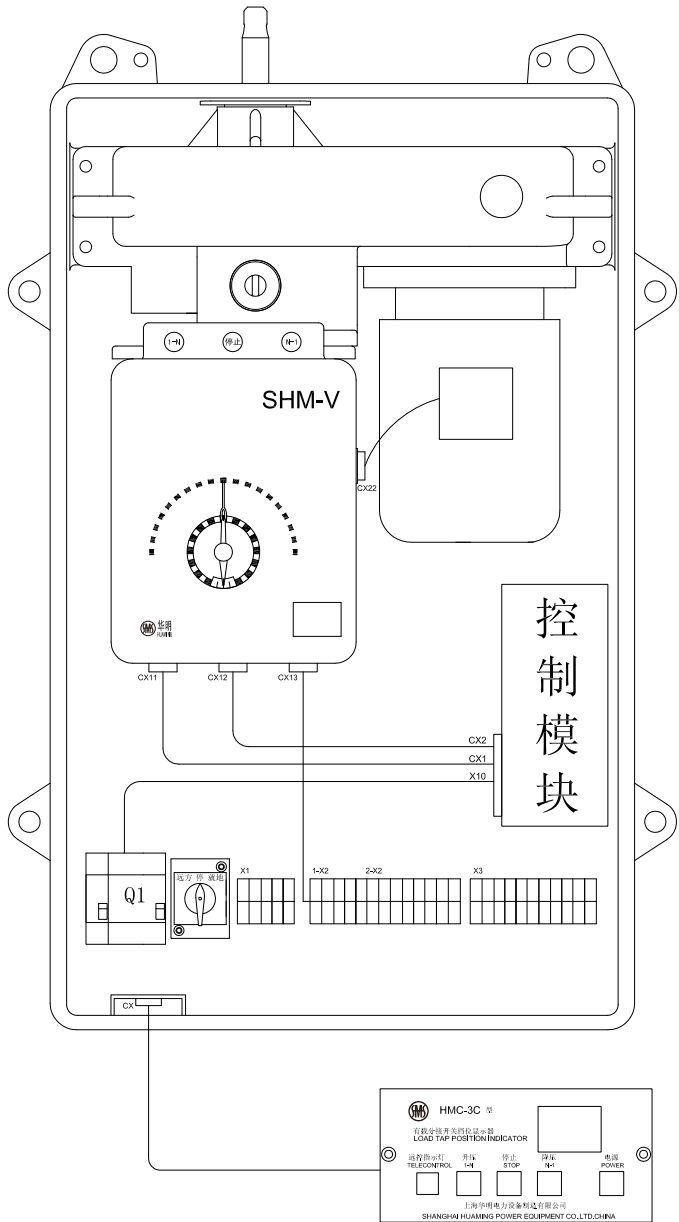
8 附图

附图 1 SHM-V 外形尺寸图	7
附图 2 运行示意图	8
附图 4 HMC-3C 外形尺寸及开孔尺寸图	9

附图 1 SHM-V 外形尺寸图



单位: mm

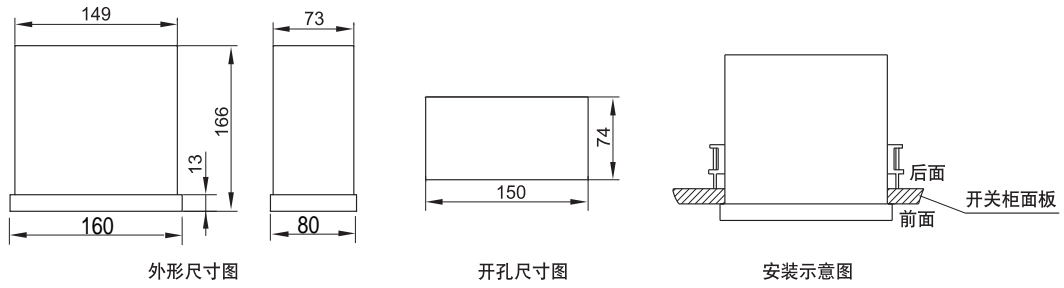
附图2 SHM-V与HMC-3C连接示意图


X1 控制	
公共端	1 ♀
	2 ♂
升	3
	4
降	5
	6
停	7
	8
过流闭锁输入	9
过流闭锁输入	10
1-X2 信号	
公共端	1 ♀
	2 ♂
	3
有载调压空开断开	4
有载调压分接头变换中	5
有载调压就地控制	6
有载调压开关动作未完成	7
	8
	9
公共端	10
	11
BCD-1	12
BCD-2	13
BCD-4	14
BCD-8	15
BCD-10	16
	17
信号地	18
RS485B(-)	19
RS485A(+)	20

2-X2 信号	
公共端	1 ♀
	2 ♂
档位-1	3
档位-2	4
档位-3	5
档位-4	6
档位-5	7
档位-6	8
档位-7	9
档位-8	10
档位-9a	11
档位-9b	12
档位-9c	13
档位-10	14
档位-11	15
档位-12	16
档位-13	17
档位-14	18
档位-15	19
档位-16	20
档位-17	21
X3 交流电源	
有载开关电机电源~A	1
	2
有载开关电机电源~B	3
	4
有载开关电机电源~C	5
	6
有载开关电机电源~N	7
	8
加热电源~A	9
	10
加热电源~N	11
	12

注：过流闭锁接点为常开输入，过电流时该接点闭合。

附图3 HMC-3C 外形尺寸及开孔尺寸图



上海华明电力设备制造有限公司

地址：上海市 普陀区 同普路 977 号 邮编：200333
电话：+86 21 5270 8966 转 传真：+86 21 5270 2715
网址：www.huaming.com 邮箱：Public@huaming.com